

Bedienungsanleitung:

INTER-10-Tool

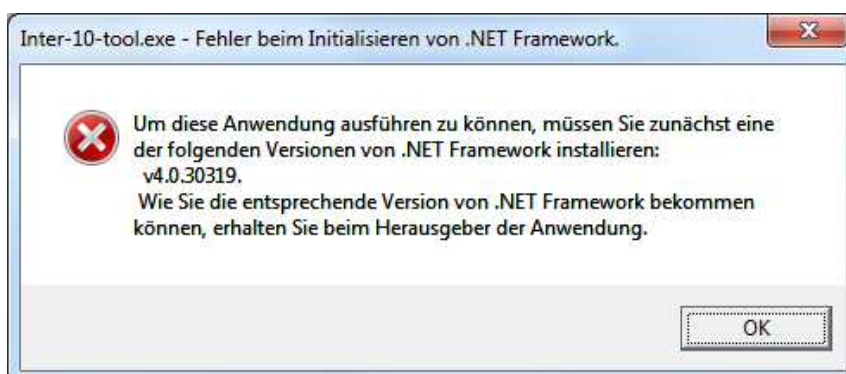
(Version 1.01)

Über das Inter-10-Tool kann ein Transpondersystem, bestehend aus Interface INTER-10 und einem oder mehreren Transponderlesegeräten COL-10, unabhängig von einer Modellbahnsteuerungssoftware geprüft werden.

1. Grundvoraussetzung: Microsoft .NET Framework:

Damit das Inter-10-Tool auf Ihrem PC gestartet werden kann, muss Microsoft .NET Framework mindestens in der Version 4 installiert sein.

Ist es nicht vorhanden, erfolgt beim Start des Tools eine Fehlermeldung.



Zum Downloaden und Installieren finden Sie Microsoft .NET Framework hier:

<https://www.microsoft.com/de-DE/download/details.aspx?id=17851>.

Oder suchen Sie unter www.microsoft.de nach „.NET Framework“.

2. COM-Port auswählen:

Beim Programmstart wird zunächst auf die richtige Jumper-Einstellung auf dem INTER-10 hingewiesen.

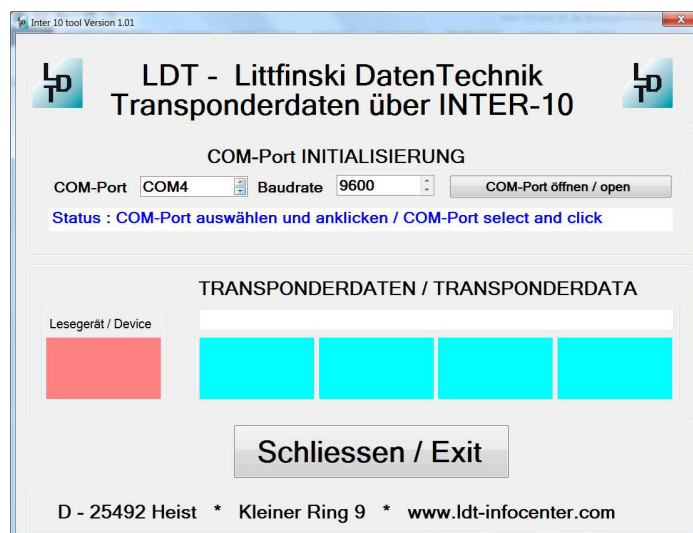


Littfinski DatenTechnik (LDT)

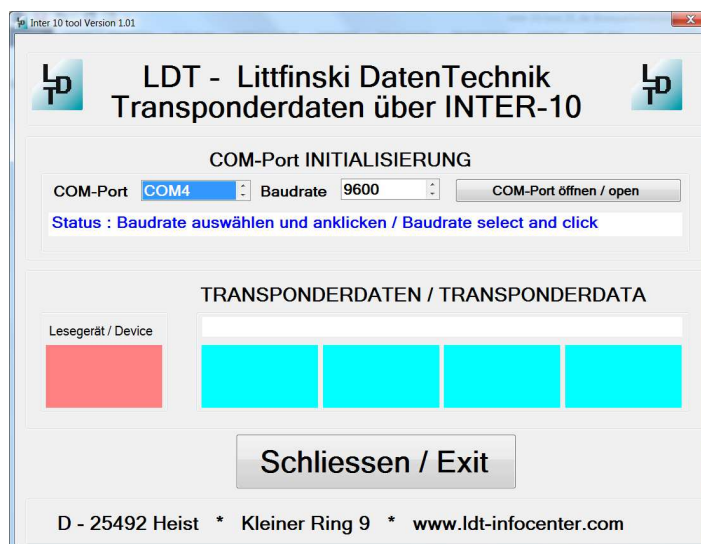
Bühler electronic GmbH • Ulmenstraße 43 • 15370 Fredersdorf / Germany • Tel.: +49 (0) 33439 / 867-0

Wählen Sie nach dem Programmstart zuerst über die beiden Pfeiltasten den COM-Port aus, an dem das INTER-10 angeschlossen ist.

Zur Auswahl stehen nur die tatsächlich am PC verfügbaren COM-Ports bereit. Das können auch virtuelle COM-Ports sein, die über einen „USB zu seriell“ Adapter eingerichtet wurden. Im Zusammenspiel mit dem Transponderinterface INTER-10 ist der Adapter DA-70156 von der Firma Digitus gut geeignet.



Klicken Sie dann auf den ausgewählten COM-Port, das Feld wird blau hinterlegt.



3. Baudrate (Übertragungsgeschwindigkeit) auswählen:

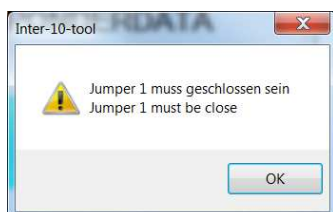
Wählen Sie nun die Baudrate über eine der beiden Pfeiltasten und klicken dann ebenfalls auf die ausgewählte Baudrate.

Für die beiden Möglichkeiten von 9600 und 19200 Baud, öffnet sich ein Fenster mit dem Hinweis auf die richtige Einstellung der Steckbrücke (Jumper) 1 am INTER-10.

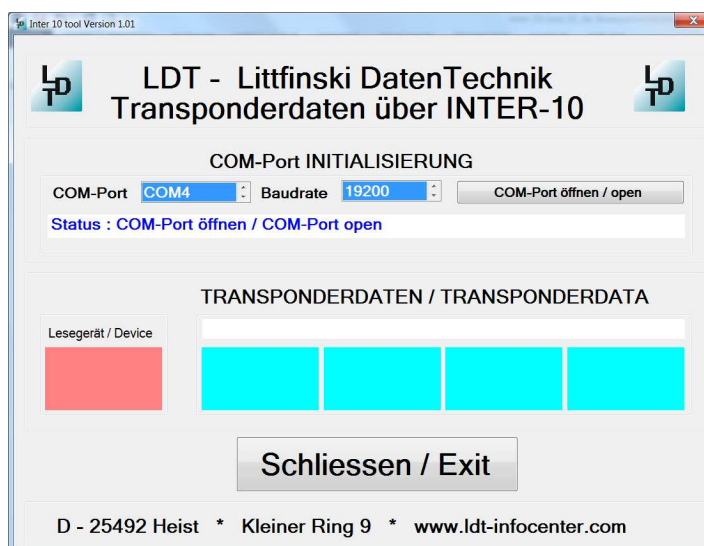
Für 9600 Baud muss diese Steckbrücke gezogen (geöffnet)



und für 19200 Baud gesteckt (geschlossen) sein.

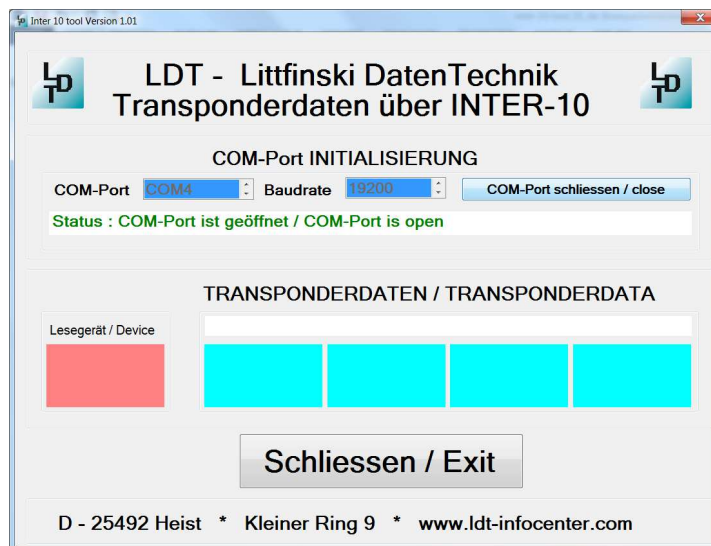


Anschließend ist auch die Baudrate blau hinterlegt.

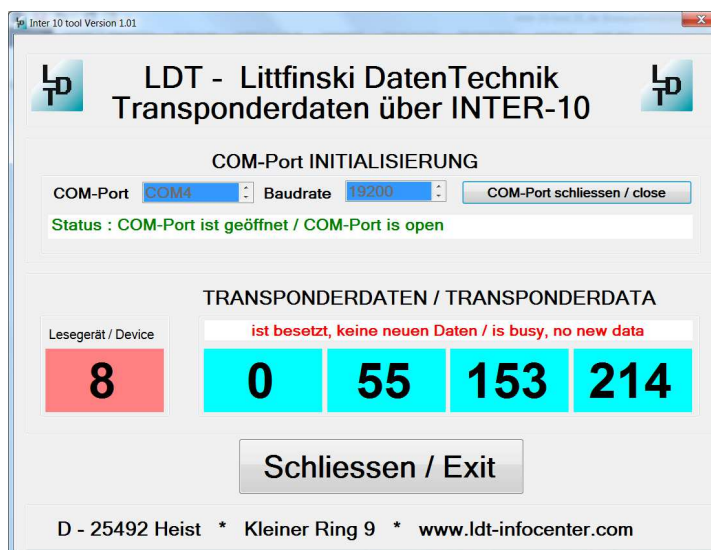


4. Verbindung zum INTER-10 herstellen und Transponderdaten anzeigen:

Klicken Sie auf die Schaltfläche „COM-Port öffnen /open“, wird die Verbindung zum INTER-10 hergestellt.



Sobald nun ein Transponder von einem Lesegerät COL-10 im Bereich der Antenne erkannt wird, werden die Transponderdaten angezeigt. Zusätzlich erscheint ganz links die Nummer des Lesegerätes, von dem diese Daten stammen.

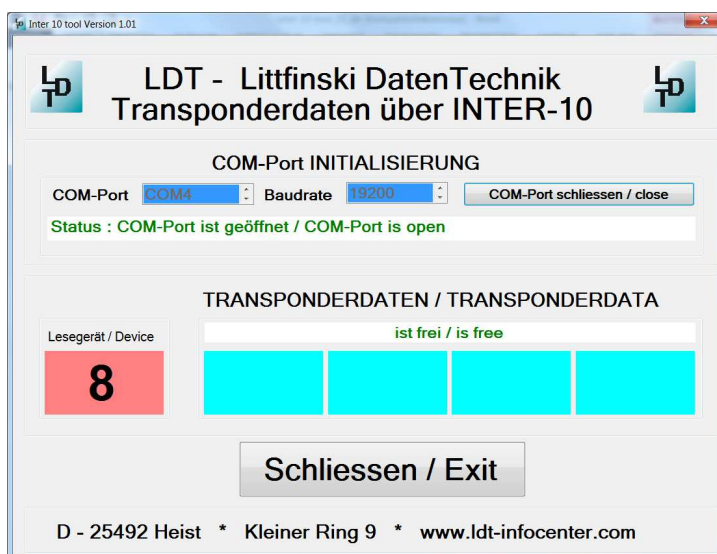




Littfinski DatenTechnik (LDT)

Bühler electronic GmbH • Ulmenstraße 43 • 15370 Fredersdorf / Germany • Tel.: +49 (0) 33439 / 867-0

Verlässt der Transponder das Lesefeld, erscheint die Freimeldung.



Es können über diesen Weg nun alle im Transpondersystem vorhandenen Lesegeräte COL-10 überprüft werden.

Made in Europe by
Littfinski DatenTechnik (LDT)
Bühler electronic GmbH
Ulmenstraße 43
15370 Fredersdorf / Germany
Tel.: +49 (0) 33439 / 867-0
Internet: www.ldt-infocenter.com

Technische Änderungen und Irrtum vorbehalten.
© 08/2019 by LDT