

# Handleiding:

## INTER-10-Tool

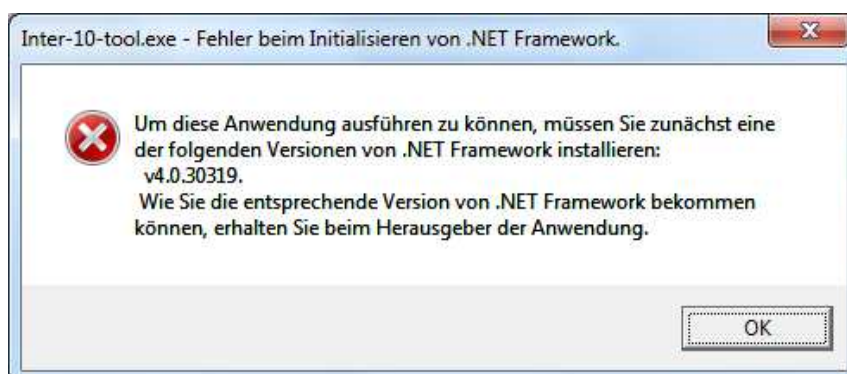
(Versie 1.01)

Met behulp van de Inter-10-tool kan een transponder systeem, bestaande uit de interface INTER-10 en 1 of meerdere transponder lees apparaten de COL-10, onafhankelijk van elk modelbaan besturings programma worden getest.

### 1. Een eerste vereiste: Microsoft .NET Framework:

Voordat de Inter-10-tool op de computer gestart kan worden, moet tenminste versie 4 van Microsoft .NET Framework zijn geïnstalleerd.

Indien dit niet geïnstalleerd is, dan komt er bij de start van de tool een fout melding.



Voor het downloaden en installeren van Microsoft .NET Framework ga je naar:

<https://www.microsoft.com/de-DE/download/details.aspx?id=17851>.

Of zoek onder [www.microsoft.de](http://www.microsoft.de) naar „.NET Framework“.

### 2. COM-Poort selecteren:

Bij de start van het programma wordt eerst gewezen op de juiste jumper instelling op de INTER-10.



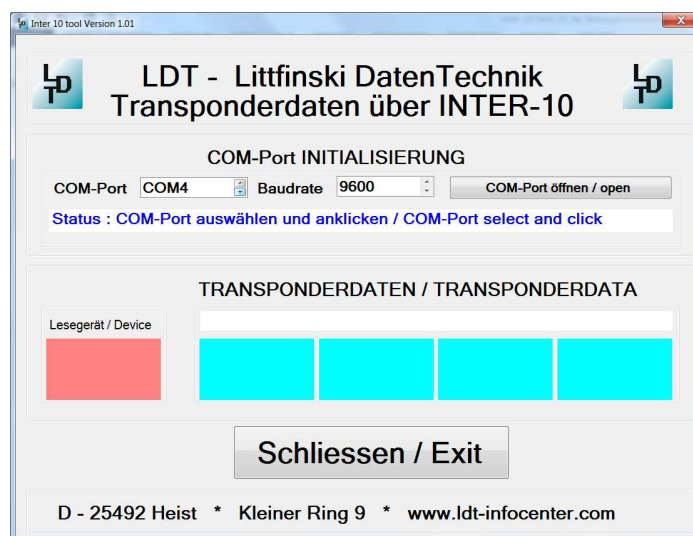
# Littfinski DatenTechnik (LDT)

Bühler electronic GmbH • Ulmenstraße 43 • 15370 Fredersdorf / Germany • Tel.: +49 (0) 33439 / 867-0

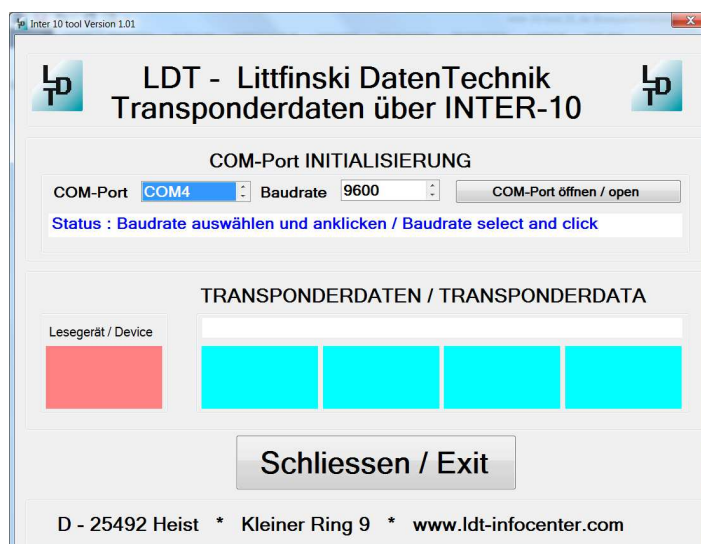
Selecteer na de start van het programma met behulp van de pijltjestoetsen de COM poort waar de INTER-10 op is aangesloten.

Voor de keuze van de poorten kunnen alleen de daadwerkelijk op de PC beschikbare COM poorten worden gebruikt. Dat kunnen ook virtuele COM poorten zijn, die via een „USB naar seriele“ adaptor aangesloten worden.

Met de transponder interface INTER-10 werkt de adapter DA-70516 van de firma Digitus goed samen.



Klik dan op de geselecteerde COM poort, de invul velden kleuren dan blauw.



## 3. Baudrate (overdraag snelheid) selecteren:

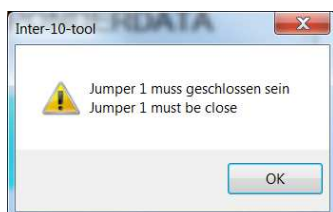
Selecteer nu de baudrate met behulp van 1 van de beide pijltjes toetsen en klik dan op de geselecteerde baudrate.

Er kunnen 2 verschillende baud snelheden worden gekozen, voor beiden opent een venster met een aanwijzing voor de juiste instelling van de jumpers, jumper 1 aan de INTER-10.

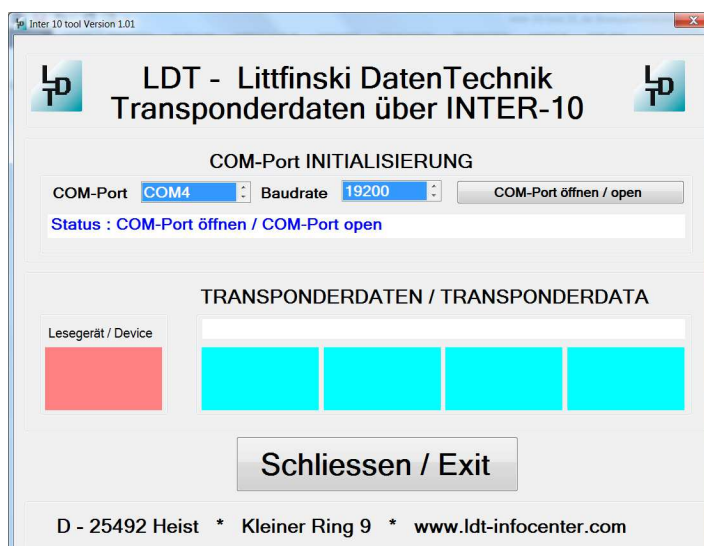
Voor een snelheid van 9600 baud moet de jumper NIET gezet worden, dus open laten.



Voor de snelheid van 19200 baud moet de jumper wel worden geplaatst, dus gesloten zijn.

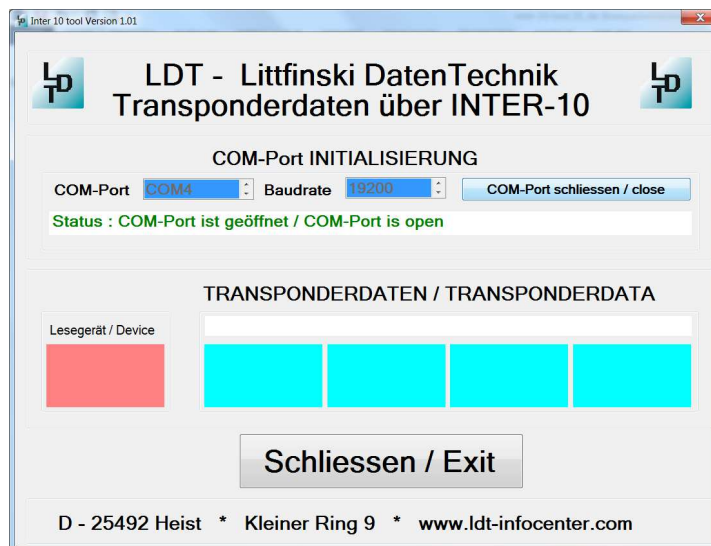


Vervolgens is het veld van de baudrate ook blauw gekleurd.

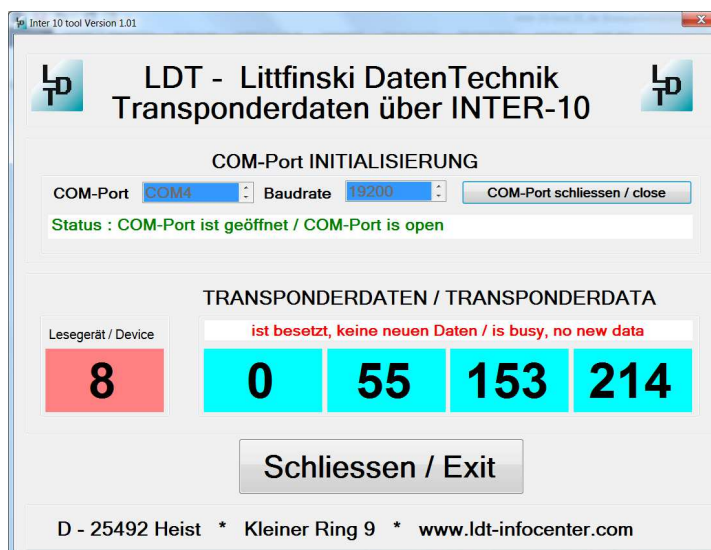


## 4. De INTER-10 aansluiten en de transponder gegevens weergeven:

Klik op het veld „COM-Port öffnen /open“, dan wordt de verbinding met de INTER-10 gemaakt.



Zo gauw nu een transponder van een lees apparaat COL-10 binnen het bereik van de antenne komt en herkend wordt, dan worden de transponder gegevens getoond. Bovendien verschijnt geheel links het nummer van het leesapparaat, waar deze gegevens vandaan komen.

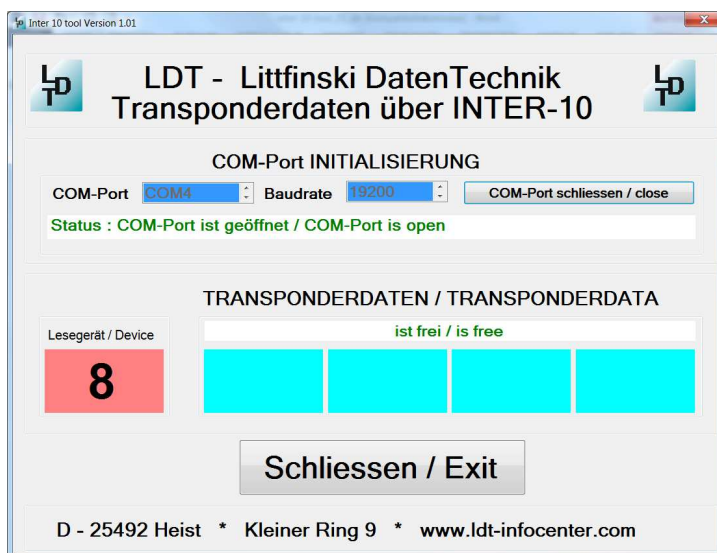




# Littfinski DatenTechnik (LDT)

Bühler electronic GmbH • Ulmenstraße 43 • 15370 Fredersdorf / Germany • Tel.: +49 (0) 33439 / 867-0

Indien de transponder buiten het lees veld komt, dan verschijnt de melding „ist frei/ is free“, oftewel het data veld is vrij voor nieuwe informatie.



Op deze manier kunnen nu alle lees apparaten COL-10 die in het transponder systeem aanwezig zijn worden getest.

Made in Europe by  
Littfinski DatenTechnik (LDT)  
Bühler electronic GmbH  
Ulmenstraße 43  
15370 Fredersdorf / Germany  
Tel.: +49 (0) 33439 / 867-0  
Internet: [www.ltd-infocenter.com](http://www.ltd-infocenter.com)

Onder voorbehoud van technische veranderingen en vergissingen.  
Technische Änderungen und Irrtum vorbehalten.

© 08/2019 by LDT  
De Digitale SpoorKraam  
Teunis Wolzak